



## **ProClick P110 & ProClick P210E**

- Ⓢ *Instruction Manual*
- ⓐ *Manuel d'utilisation*
- Ⓜ *Manual de instrucciones*

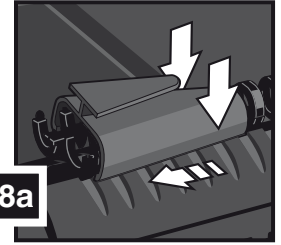
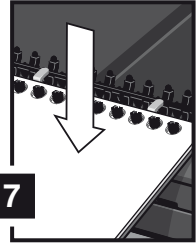
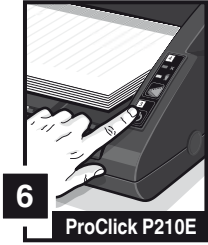
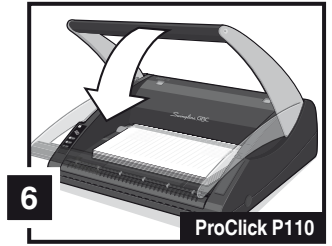
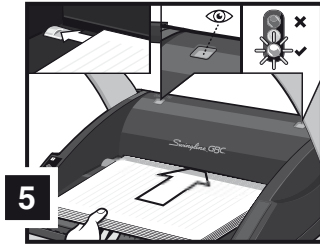
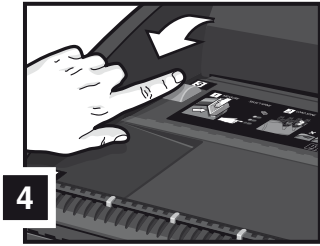
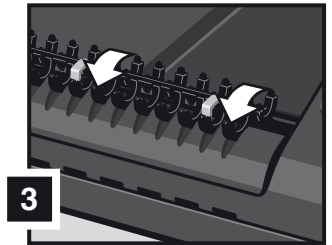
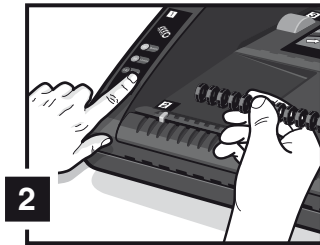


To register and activate the warranty go to  
**[www.swingline.com](http://www.swingline.com)**

Pour enregistrer et activer la garantie, allez au  
**[www.swingline.com](http://www.swingline.com)**



<b>US English</b>	<b>4</b>
<b>CA Français</b>	<b>6</b>
<b>MX Español</b>	<b>8</b>





## Specifications

	ProClick P110	ProClick P210E
Max. width of paper	Letter, DIN A4 – 297mm	Letter, DIN A4 – 297mm
Punching capacity paper	Max. 15 sheets (80gsm)	Max. 15 sheets (80gsm)
Punching capacity, plastic covers	Max 2 sheets, 0.2mm each	Max 2 sheets, 0.2mm each
Net weight	8.3lbs (3.8kg)	9.3lbs (4.2kg)
Dimensions (W x D x H)	14" x 13 1/2" x 5" (377x343x140mm)	14" x 13 1/2" x 5" (377x316x125mm)
Electrical	-	120-127V

Subject to technical changes without prior notice.

## Important safeguards

P210E 

 **FOR YOUR PROTECTION, DO NOT CONNECT THE PROCLICK P210E TO ELECTRICAL POWER UNTIL YOU READ THESE INSTRUCTIONS COMPLETELY. KEEP THESE INSTRUCTIONS IN A CONVENIENT LOCATION FOR FUTURE REFERENCE. TO GUARD AGAINST INJURY, THE FOLLOWING BASIC SAFETY PRECAUTIONS MUST BE OBSERVED IN THE SET-UP AND USE OF THIS PRODUCT.**

The following symbols appear on this product, and their meaning is as follows:



Power on/  
off



Punch



Jam



Chip tray full

## General safeguards

- Use the ProClick P110 or P210E only for its intended purpose of punching and binding paper and covers according to the indicated specifications.
- Do not place anything in the punch opening of the machine other than paper and cover stock.
- Place unit on a secure, stable work area to prevent the machine falling and possibly causing personal injury and damage to the unit.
- Follow all warnings and instructions marked on the product.

## Electrical safeguards

P210E

- The ProClick P210E must be connected to a supply voltage corresponding to the electrical rating of the machine as indicated on the serial/rating plate or in this manual.



**CAUTION: THE POWER RECEPTACLE MUST BE LOCATED NEAR THE EQUIPMENT AND BE EASILY ACCESSIBLE.**

- Unplug the ProClick P210E before moving it, or when it is not in use for an extended period of time.
- Do not operate with a damaged supply cord or plug, after it malfunctions, or after it has been damaged in any manner.
- Do not overload electrical outlets beyond their capacity as this can result in fire or electrical shock.
- Do not alter attachment plug. Plug is configured for the appropriate electrical supply.
- The unit is intended for indoor use only.
- Never push objects into this product through cabinet slots. Do not spill liquid of any kind on this product.
- Do not operate if the product has been exposed to rain or water.

## How to bind

- 1 **Measure document using colour coded guide (fig.1)**
- 2 **Select Click spine which fits your document (fig.2)**  
Use the table to choose a suitable Click spine size. Please note that this guide is based on 80gsm paper.
- 3 **Load Click onto machine (fig.3)**  
Fully open the selected Click spine and secure it under the hooks in the binding channel at the front of the machine, with the open rings of the spine facing upwards.
- 4 **Select document size (fig.4)**  
Rotate the edge guide to the paper / cover size you wish to bind; A4 (297mm x 210mm) or Letter (215mm x 279mm). When using oversized covers, rotate the edge guide to the oversize position, punch the covers for your document and set aside. Then rotate the edge guide to select either A4 or Letter and proceed.
- 5 **Load pages into slot (fig.5)**  
You can punch 2 cover sheets (0.2mm) or up to 15 sheets of paper (80gsm) at a time. Select the quantity of sheets to punch and tap the edge of the sheet stack against a flat surface to ensure that all sheets are aligned. Push the side of the stack to be punched into the punching slot as far as it will go, and slide left to align with the edge guide. When properly aligned, both of the two red flags visible on the top cover of the binder will turn green.

## 6 Punch pages (fig.6)

### ProClick P110 (Manual Punch)

Punch pages by pulling handle down.

Then lift the handle back to the vertical position and remove the punched sheets.

### ProClick P210E (Electric Punch)

Press the ON / OFF button (⏻). A blue light will illuminate to indicate that the power is on. And the punch button will light up in green.

To punch, press the illuminated green punch button .

When finished punching turn the machine OFF by pressing the ON / OFF (⏻) button.

If the punch jams the red jam light will illuminate to indicate that the machine has jammed. The machine will automatically reverse the punches to clear the jam and the red jam light will remain illuminated. Remove the paper and push the punch button to re-set the machine. The red jam light will turn off indicating that the machine is ready to punch. Reduce some of the sheets and repeat steps 2 to 4 to avoid jams on additional lifts.

**Note:** If the red light remains on, unplug the unit and contact an authorised Swingline™ GBC® service representative for any required repairs.

When finished punching turn the machine OFF by pressing the ON / OFF (⏻) button.

## 7 Combine pages with Click (fig.7)

Remove the sheets from the punch slot and insert on to the fingers of the Click.

## 8 Repeat process as required

Repeat stages 5-7 until your document is fully loaded on the Click spine.

## 9 Close the Click spine (fig.8)

Close the Click spine by firmly snapping the open Click spine fingers together with your hands, or alternatively the ClickBind closing tool (fig.8a).

## Maintenance

Please ensure that the clippings tray is emptied on a regular basis. This will prevent blockage and ensure that the unit is always ready to punch. The clippings tray can be accessed from the back of the machine.



In order to prevent overloading never try and punch more than the maximum numbers of sheets recommended (15 sheets of 80gsm). The unit is maintenance free if handled correctly.

## Service

Contact an authorised Swingline™ GBC® service representative for any required repairs.


## Spécifications

	ProClick P110	ProClick P210E
Largeur papier maxi	Letter, DIN A4 – 297 mm	Letter, DIN A4 – 297 mm
Capacité de perforation maxi, papier	15 feuilles (80 g/m <sup>2</sup> )	15 feuilles (80 g/m <sup>2</sup> )
Capacité de perforation maxi, couvertures plastique	2 feuilles de couverture de 0,2 mm d'épaisseur	2 feuilles de couverture de 0,2 mm d'épaisseur
Poids net	8,3 lbs (3,8 kg)	9,3 lbs (4,2 kg)
Dimensions (l x p x h)	14" x 13 1/2" x 5" (377 x 343 x 140 mm)	14" x 13 1/2" x 5" (377 x 316 x 125 mm)
Spécifications électriques	-	120 - 127 V

Données techniques sujettes à modification sans préavis.

## Consignes de sécurité importantes

P210E 

 **POUR VOTRE PROTECTION, NE BRANCHEZ PAS LA PERFORELIEUSE P210E À UNE PRISE ÉLECTRIQUE AVANT D'AVOIR LU L'INTÉGRALITÉ DE CES INSTRUCTIONS. CONSERVEZ CES INSTRUCTIONS DANS UN ENDROIT FACILE D'ACCÈS POUR TOUTE RÉFÉRENCE ULTÉRIEURE. POUR ÉVITER TOUT ACCIDENT, IL EST INDISPENSABLE DE RESPECTER RIGOREUSEMENT LES CONSIGNES DE SÉCURITÉ DE BASE CI-DESSOUS LORS DE L'INSTALLATION ET DE L'UTILISATION DE CE PRODUIT.**

Les symboles suivants apparaissent sur l'appareil et ont la signification suivante :



**Sous / Hors tension**



**Perforer papier**



**Blocage**



**Tiroir à confettis plein**

## Consignes de sécurité générales

- Utilisez la perforelieuse P110 ou P210E uniquement afin de perforer et relier des feuilles de papier et des couvertures de reliure en respectant les spécifications indiquées.
- Ne placez aucun objet dans la fente de perforation de l'appareil, à part des feuilles de papier et couvertures de reliure.
- Placez l'appareil sur une surface de travail stable et sûre afin qu'il ne puisse pas tomber, ni s'endommager, ni provoquer des blessures personnelles.
- Respectez tous les avertissements et toutes les instructions indiqués sur l'appareil.

## Consignes de sécurité électriques

P210E

- La perforelieuse P210E doit être branchée à une prise de courant correspondant à la tension précisée sur la plaque signalétique ou dans ce manuel.



**MISE EN GARDE : LA PRISE ÉLECTRIQUE DOIT SE TROUVER PRÈS DE L'APPAREIL ET DOIT ÊTRE FACILE D'ACCÈS.**

- Débranchez l'appareil avant de le déplacer ou en cas d'inutilisation prolongée.
- N'utilisez pas l'appareil si la prise ou le cordon d'alimentation est endommagé, après un mauvais fonctionnement ou après un endommagement quelconque.
- Ne surchargez pas les prises électriques au-delà de leur capacité, au risque de causer un incendie ou de subir un choc électrique.
- Ne modifiez pas la fiche. La fiche est configurée pour une alimentation électrique spécifique.
- Cet appareil est destiné uniquement à un usage intérieur.
- N'insérez jamais d'objets dans cet appareil à travers les fentes de la carrosserie. Ne répandez aucun liquide sur cet appareil.
- N'utilisez pas cet appareil s'il a été exposé à la pluie ou l'eau.

## Comment relier

1 **Mesurez l'épaisseur du document à l'aide du guide à codage couleur (fig. 1)**

2 **Sélectionnez le boudin Click adapté à votre document (fig. 2)**

Utilisez le tableau pour choisir un boudin Click de taille appropriée. Veuillez noter que ce guide est basé sur l'utilisation de papier de 80 g/m<sup>2</sup>.

3 **Chargez le boudin Click sur l'appareil (fig. 3)**

Ouvrez entièrement le boudin Click sélectionné et placez-le sous les crochets de la fente de reliure à l'avant de l'appareil, en faisant en sorte que les boucles du boudin s'ouvrent vers le haut.

4 **Sélectionnez le format du document (fig. 4)**

Réglez la butée papier avec la molette de butée en fonction du format des feuilles/couvertures utilisées : A4 (297 mm x 210 mm) ou Letter (215 mm x 279 mm). En cas d'utilisation de couvertures surdimensionnées, faites tourner cette molette jusqu'à la position « oversize », percez les couvertures du document et mettez-les de côté. Tournez ensuite la molette de butée pour sélectionner A4 ou Letter, puis continuez.

5 **Insérez les feuilles dans la fente de perforation (fig. 5)**

Vous pouvez perforer 2 feuilles de couverture (0,2 mm) ou jusqu'à 15 feuilles de papier (80 g/m<sup>2</sup>) à la fois. Sélectionnez la quantité de feuilles à perforer et tapez la pile de feuilles sur une surface plate pour qu'elle soit bien homogène. Insérez le bord des feuilles à perforer dans la fente de perforation. Insérez les feuilles aussi profondément que possible et faites-les glisser vers la gauche afin de bien les positionner contre la butée papier. Une fois que les feuilles sont bien alignées, les deux drapeaux rouges visibles sur la partie supérieure de l'appareil deviennent verts.

6 **Perforez les feuilles (fig. 6)**

**ProClick P110 (perforation manuelle) :**

Perforez les feuilles en abaissant la poignée.

Remettez ensuite la poignée à la verticale et retirez les feuilles perforées.

**ProClick P210E (perforation électrique) :**

Appuyez sur le bouton marche/arrêt . Un voyant bleu s'allume pour indiquer que l'appareil est sous tension et le bouton de perforation devient alors vert.

Pour perforer, appuyez sur le bouton de perforation vert .

Quand vous avez terminé la perforation, éteignez l'appareil en appuyant sur le bouton marche/arrêt .

Si le perforateur se bloque, le voyant rouge s'allume pour indiquer que la machine est bloquée. La machine inverse automatiquement les poinçons pour débloquer l'appareil et le voyant rouge restera allumé. Retirez le papier et poussez le bouton de perforation pour réinitialiser la machine. Le voyant rouge s'éteint indiquant que la machine est prête à perforer. Réduisez le nombre de feuilles et répétez les étapes 2 à 4 pour éviter les bourrages pour les passages suivants.

**Remarque :** Si le voyant rouge reste allumé, débranchez l'appareil et contactez un réparateur Swingline™ GBC® agréé pour effectuer les réparations nécessaires.

Quand vous avez terminé la perforation, éteignez l'appareil en appuyant sur le bouton marche/arrêt .

7 **Chargez le document sur le boudin Click (fig. 7)**

Retirez les feuilles de la fente de perforation et insérez-les sur les anneaux du boudin ouvert.

8 **Répétez cette procédure autant de fois que nécessaire** Répétez les étapes 5 – 7 jusqu'au

chargement de toutes les feuilles du document sur le boudin Click.

9 **Fermez le boudin Click (fig. 8)**

Fermez le boudin Click en poussant fermement avec les mains sur les anneaux du boudin Click ou bien en utilisant l'outil de fermeture ClickBind (fig. 8a).

## Maintenance

Veuillez vider le bac à confettis à intervalles réguliers pour éviter les blocages et vous assurer que la machine est toujours prête à perforer. Le bac à confettis est accessible à partir de l'arrière de la machine.



Pour éviter toute surcharge, n'essayez jamais de perforer un nombre de feuilles supérieur à la capacité de perforation (15 feuilles de 80 g/m<sup>2</sup>). La machine ne nécessite aucun entretien en cas d'utilisation correcte.

## Dépannage


Contactez un représentant de dépannage Swingline™ GBC® agréé pour toute réparation requise.


## Especificaciones

	ProClick P110	ProClick P210E
Anchura del papel máxima	Carta, DIN A4 (297 mm)	Carta, DIN A4 (297 mm)
Capacidad de perforación, papel	Máximo de 15 hojas (80 g/m <sup>2</sup> )	Máximo de 15 hojas (80 g/m <sup>2</sup> )
Capacidad de perforación, tapas de plástico	Máximo de 2 tapa (0,2 mm cada una)	Máximo de 2 tapa (0,2 mm cada una)
Peso neto	8,3 lbs (3,8 kg)	9,3 lbs (4,2 kg)
Dimensiones (A x P x A)	14" x 13 1/2" x 5" (377x343x140mm)	14" x 13 1/2" x 5" (377 x 316 x 125 mm)
Especificaciones eléctricas	-	120 - 127 V

Sujeto a cambios técnicos sin previo aviso.

## Medidas de seguridad importantes

P210E 

 **PARA SU PROTECCIÓN NO CONECTE LA PROCLICK P210E A LA RED ELÉCTRICA HASTA QUE HAYA LEÍDO ESTAS INSTRUCCIONES COMPLETAMENTE. MANTENGA ESTAS INSTRUCCIONES EN UN LUGAR CONVENIENTE PARA SU CONSULTA FUTURA. PARA PROTEGERSE CONTRA LAS LESIONES, SE DEBEN OBSERVAR LAS SIGUIENTES PRECAUCIONES BÁSICAS DE SEGURIDAD EN LA PREPARACIÓN Y EMPLEO DE ESTE PRODUCTO.**

Los símbolos siguientes aparecen en este producto y su significado es el siguiente:



Encendido/  
Apagado



Perforar  
papel



Atasco



Cajón de  
residuos lleno

## Precauciones generales

- Utilice la ProClick P110 o P210E sólo para su propósito de perforar y encuadernar papel y tapas, de acuerdo con las especificaciones indicadas.
- Aparte de papel o de tapas de encuadernación, no coloque ningún objeto en la apertura de perforación de la máquina.
- Sitúe la unidad en un lugar de trabajo seguro y estable para prevenir su caída, la cual podría causar lesiones personales y daños a la unidad.
- Siga todos los avisos e instrucciones marcados en el producto.

## Medidas preventivas eléctricas

P210E

- La ProClick P210E debe conectarse a un suministro eléctrico que corresponda con la clasificación eléctrica de la máquina indicada en la placa de serie/clasificación o en este manual.



**PRECAUCIÓN: LA TOMA ELÉCTRICA DEBE ESTAR SITUADA CERCA DEL EQUIPO Y PERMANECER FÁCILMENTE ACCESIBLE.**

- Desenchufe la ProClick P210E antes de moverla, o cuando no la vaya a utilizar durante un periodo prolongado de tiempo.
- No la utilice con un cable o un enchufe en mal estado después de que funcione incorrectamente o de que haya resultado dañada de alguna manera.
- No sobrecargue los enchufes más allá de su capacidad ya que podría causar incendios o descargas eléctricas.
- No modifique el enchufe de la máquina. Éste está configurado para la alimentación eléctrica indicada.
- La unidad está fabricada sólo para su empleo en interiores.
- Nunca introduzca objetos en el producto a través de las ranuras de la carcasa.
- No derrame líquidos de ningún tipo sobre este producto.
- No utilice el producto si éste ha estado expuesto a la lluvia o al agua.



## Instrucciones para encuadernar

- 1 **Use la guía de colores para medir el documento (fig. 1)**
- 2 **Seleccione el canutillo Click que se ajuste a su documento (fig. 2)**  
Utilice la tabla para elegir el tamaño correcto de canutillo Click. Tenga en cuenta que esta guía se basa en papel de 80 g/m<sup>2</sup>.
- 3 **Cargue el canutillo Click en la máquina. (fig. 3)**  
Abra el canutillo Click seleccionado completamente y colóquelo debajo de los ganchos del canal de encuadernación de la parte delantera de la máquina con las anillas abiertas del canutillo hacia arriba.
- 4 **Elija el tamaño del documento (fig. 4)**  
Gire la rueda del tope de papel hasta el tamaño de papel/ tapa que necesite: A4 (297 mm x 210 mm) o Letter (215 mm x 279 mm). Si utiliza tapas de tamaño superior, gire la rueda del tope de papel hasta la posición "oversize", perforo las tapas para el documento y déjelas a un lado. A continuación, gire la rueda del tope de papel hasta la posición A4 o Letter y continúe.
- 5 **Inserte las hojas en la ranura de perforación (fig. 5)**  
Puede perforar 2 tapas (0,2 mm) o un máximo de 15 hojas de papel (80 g/m<sup>2</sup>) cada vez. Seleccione la cantidad de hojas que desea perforar y golpee suavemente la pila de hojas sobre una superficie plana para asegurarse de que todas las hojas están alineadas. Inserte el borde de las hojas que se va a perforar en la ranura de perforación. Inserte las hojas al máximo que permitan y deslicelas hacia la izquierda para alinearlas con el tope del papel. Una vez que las hojas estén alineadas correctamente, los dos indicadores de color rojo que están visibles en la parte superior de la encuadernadora se pondrán de color verde.

- 6 **Perfore las páginas (fig. 6)**

### ProClick P110 (perforación manual):

Tire del asa hacia abajo para perforar las hojas.

A continuación, levante el asa de nuevo hasta la posición vertical y extraiga las hojas perforadas.

### ProClick P210E (perforación eléctrica):

Pulse el botón de encendido/apagado (🔘). Se encenderá una luz azul para indicar que la máquina está encendida y el botón de perforación (🔘) se encenderá en color verde.

Para perforar, pulse el botón de perforación iluminado en color verde (🔘).

Cuando haya terminado de perforar, pulse el botón de encendido/apagado (🔘) para apagar la máquina.

Si la perforadora se atasca ✖, la luz roja de atascos se encenderá para indicar que la máquina se ha atascado. La máquina perforará en sentido contrario automáticamente para eliminar el atasco y la luz roja de atasco permanecerá encendida. Retire el papel y presione el botón de perforar para volver a configurar la máquina. La luz roja de atasco se apagará indicando que la máquina está lista para perforar. Reduzca un poco la cantidad de hojas y repita los pasos del 2 al 4 para evitar atascos en cargas adicionales.

**Nota:** Si la luz roja permanece encendida, desenchufe la encuadernadora y póngase en contacto con un representante de servicio autorizado de Swingline™ GBC® para realizar las reparaciones necesarias.

Cuando haya terminado de perforar, pulse el botón de encendido/apagado (🔘) para apagar la máquina.

- 7 **Cargue el documento en el canutillo Click (fig. 7)**

Extraiga las hojas de la ranura de perforación e insértelas en las lengüetas del canutillo Click.

- 8 **Repita el proceso según sea necesario**

Repita los pasos 5-7 hasta que el documento esté cargado en su totalidad en el canutillo Click.

- 9 **Cierre el canutillo Click (fig. 8)**

Para cerrar el canutillo Click, cierre las lengüetas abiertas del canutillo Click con las manos o utilice la herramienta de cierre ClickBind (fig. 8a).

## Mantenimiento

No olvide vaciar la bandeja de residuos con frecuencia. Con esto se evitarán los atascos y se garantizará que la unidad esté siempre lista para perforar hojas. Puede tener acceso a la bandeja de residuos desde la parte trasera de la encuadernadora.



Para impedir la sobrecarga, no intente perforar nunca más del número máximo recomendado de hojas (15 hojas de 80 g/m<sup>2</sup>). Si se manipula de forma correcta, la encuadernadora no requiere ningún mantenimiento.

## Servicio

Para cualquier reparación necesaria, póngase en contacto con un representante de servicio autorizado de Swingline™ GBC®.







Made in Portugal

Imported in USA by ACCO Brands (Returns Center)  
101 Bolton Ave. 9E, Booneville, MS 38829

In USA call 1-800-541-0094

[www.swingline.com](http://www.swingline.com)

Fabriqué au Portugal

Importé au CANADA par ACCO Brands Canada Inc.  
7381 Bramalea Road, Mississauga, ON L5S 1C4

Au Canada, composez le 1-800-268-3447

[www.swingline.com](http://www.swingline.com)

Made in Portugal

Imported in CANADA by ACCO Brands Canada Inc.  
7381 Bramalea Road, Mississauga, ON L5S 1C4

In Canada call 1-800-268-3447

[www.swingline.com](http://www.swingline.com)

Hecho en Portugal

Importado en MEXICO por ACCO MEXICANA S.A. DE C.V.  
Circuito de la Industria Norte No. 6, Parque Industrial Lerma,  
Lerma Edo. de México, C.P. 52000 México

En México llame al 52.55.15005700  
Desde el extranjero: 52.72.22656501

[www.accomexico.com](http://www.accomexico.com)

©2014 ACCO Brands. All rights reserved.

ACCO® is a registered trademark of ACCO Brands. Swingline™, EasyView™ and Intelligent™ are trademarks of ACCO Brands. GBC®, ZipBind® and CombBind® are registered trademarks of General Binding LLC. QuickStep™ is a trademark of General Binding LLC.

©2014 ACCO Brands. Tous droits réservés.

ACCO® est une marque de commerce enregistrée d'ACCO Brands. Swingline™, EasyView™ et Intelligent™ sont des marques de commerce d'ACCO Brands. GBC®, ZipBind® et CombBind® sont des marques de commerce enregistrées de General Binding LLC. QuickStep™ est une marque de commerce de General Binding LLC.

©2014 ACCO Brands. Todos los derechos reservados.

ACCO® es una marca registrada de ACCO Brands. Swingline™, EasyView™ y Intelligent™ son marcas de ACCO Brands. GBC®, ZipBind® y CombBind® son marcas registradas de General Binding LLC. QuickStep™ es una marca de General Binding LLC.